

Annales d'examen

**Université de Toulon
U.F.R. Sciences économiques et de gestion**

Licence 1

2017-2018

Sommaire

Semestre 1

- Introduction à l'économie - session 1
- Introduction à l'économie - session 2
- Sociologie - session 1
- Sociologie - session 2
- Introduction au droit - session 1
- Introduction au droit - session 2
- Statistiques - session 1
- Statistiques - session 2
- Mathématiques - session 1
- Mathématiques - session 2

Semestre 2

- Mathématiques - session 1
- Mathématiques - session 2
- Histoire des faits économiques - session 1
- Histoire des faits économiques - session 2
- Comptabilité financière - session 1
- Comptabilité financière - session 2
- Macroéconomie - session 1
- Macroéconomie - session 2
- Microéconomie - session 1
- Microéconomie - session 2



ANNEE UNIVERSITAIRE 2017– 2018

1^e SESSION – 1^{er} SEMESTRE

FILIERE : **Sciences Economiques**
Intitulé précis de la matière : **Introduction à l'Economie**
N° de l'unité :

Année d'Etude : **Licence 1**

Durée : **1h30 heures**

Nom de l'Enseignant auteur du sujet : **V. BERENGER**

Type d'épreuve : **Examen**

Nombre de sujets à traiter : **Les étudiants traiteront les 3 questions suivantes :**

Document autorisé : **AUCUN**

Calculatrices interdites.

Téléphones portables strictement interdits

Question 1. (7 points)

Pour chacune des questions suivantes, il vous est demandé de reporter sur votre copie la réponse qui convient. *Attention de ne pas oublier de rappeler le numéro de la question en donnant la réponse.*

1. **Que se passe-t-il lors d'un choc de demande positif ?**
 - a. La demande augmente et le prix baisse
 - b. Le prix et la demande baissent
 - c. Le prix et la demande augmentent

2. **Qu'est-ce que le capitaliste s'approprie selon Karl Marx ?**
 - a. La plus-value créée par le salarié
 - b. Les impôts payés par les foyers
 - c. Les taxes prélevées sur les produits

3. **Pour les néoclassiques, la valeur d'un bien dépend**
 - a. de la quantité de travail nécessaire à obtenir ce bien
 - b. de son utilité
 - c. du taux de change

4. **La « demande effective » selon JM Keynes est**
 - a. la demande anticipée par les chefs d'entreprises
 - b. la demande potentielle de monnaie
 - c. la demande d'encaisses réelles

5. **La révolution marginaliste**
 - a. est un courant de pensée marxiste
 - b. se fonde sur l'utilité de la dernière unité produite ou consommée

6. **A qui doit-on la théorie de la rente différentielle ?**
 - a. Veblen
 - b. Malthus
 - c. Ricardo
 - d. Smith

7. **Quelle Loi est rejetée par Keynes ?**
- La loi des débouchées
 - La loi de la surproduction
 - La loi de la population.
8. **Si la demande de café baisse lorsque le revenu baisse, le café est**
- un bien normal
 - un bien inférieur
 - un bien substitut
 - un bien complémentaire
9. **Lorsque l'on observe un excès de demande sur un marché non régulé, cela est susceptible de conduire à**
- Une augmentation du prix
 - Une baisse du prix
 - Une baisse de la quantité offerte
 - Une augmentation de la quantité demandée
10. **Si l'élasticité prix croisée de la demande entre deux biens est négative, alors, les deux biens sont**
- Des biens non liés
 - Des biens substituts
 - Des biens normaux
 - Des biens complémentaires
11. **Si une hausse de 10% du prix provoque une augmentation de 30% la quantité offerte, alors:**
- l'élasticité-prix de la demande est de 0.33
 - l'élasticité-prix de l'offre est de 0.33
 - l'élasticité-prix de la demande est de 3
 - l'élasticité-prix de l'offre est de 3
 - l'élasticité-revenu est de 30
12. **Des études statistiques indiquent que l'élasticité prix de la demande de cigarettes est de 0.4 (en valeur absolue). Si un paquet de cigarette coûte actuellement 7 euros et si le gouvernement veut réduire la consommation de cigarettes de 20% alors le prix du paquet de cigarette doit augmenter de :**
- 10%
 - 30%
 - 50%

13. Un prix plafond est

- a. un prix maximum que les vendeurs doivent appliquer pour un bien. Il est habituellement fixé par l'État.
- b. la différence entre le prix d'équilibre initial et le prix d'équilibre après une baisse de l'offre
- c. un prix minimum que les vendeurs doivent appliquer pour un bien. Il est habituellement fixé par l'État.
- d. le prix minimum que les consommateurs souhaitent payer pour un bien

14. Que se passe-t-il lors d'une forte sécheresse sur le marché du blé ?

- a. Les quantités échangées augmentent et le prix diminue
- b. Les quantités échangées et le prix augmentent
- c. Les quantités échangées diminuent et le prix augmente
- d. Les quantités échangées et le prix diminuent

Question 2. (8 points)

On suppose le marché d'un certain bien vendu au prix de P euros.

L'offre et la demande de ce bien sont décrites par les relations suivantes :

$$\text{Offre : } Q^o = 2 + 2 * P$$

$$\text{Demande : } Q^D = -2 * P + 30$$

- 1. Déterminez le prix et la quantité d'équilibre. Faire une représentation graphique et représentez le surplus des demandeurs et des offreurs. **(2 points)**
- 2. Supposons que l'Etat souhaite garantir aux producteurs un prix de 8 euros par unité de bien. Quel sera l'effet de cette mesure sur le marché ? Quelle quantité du bien l'Etat doit-il s'engager à racheter afin de garantir que tous les volumes produits seront vendus à ce prix ? **(2 points)**
- 3. Plutôt que de garantir un prix plancher, supposons maintenant que l'Etat décide d'accorder aux producteurs une subvention de 2 euros par unité produite.
 - a. Quel sera l'impact de la subvention sur les producteurs. Faire une représentation graphique. **(2 points)**
 - b. Calculez le nouveau prix et la quantité d'équilibre. Commentez le résultat obtenu. **(2 points)**

Question 3. (5 points)

A. (2 points)

On s'intéresse à un pays dont l'économie est composée de 4 agents : les entreprises, les ménages, l'État et le reste du monde (RdM).

Les prix sont supposés être égaux à l'unité donc le raisonnement peut se faire en volume ou en valeur. Les entreprises reversent l'intégralité de la valeur de la production (Y) sous forme de salaires (W) et de profits (P) aux ménages. En outre, elles réalisent des investissements (I).

Les ménages consomment (C) une partie de leur revenu (Y), composé de salaires (W) et de profits (P), et épargnent (S) le reste. Les agents résidents échangent avec le reste du monde des exportations (X) et des importations (M). L'Etat réalise des dépenses publiques (G).

On suppose que $W= 1500$; $P=500$; $X= 300$; $M=200$; $I=300$; $G= 200$.

Calculez :

1. Le PIB par l'approche « revenus ».
2. La consommation des ménages
3. En déduire le montant d'épargne S réalisée par les ménages.

B. Qu'est-ce que le principe de la demande effective ? Le définir. (3 points)

NB. On attachera une attention particulière à la présentation et aux soins accordés aux représentations graphiques.



ANNEE UNIVERSITAIRE 2017– 2018

2^e SESSION – 1^{er} SEMESTRE

FILIERE : **Sciences Economiques**

Année d'Etude : **Licence 1**

Intitulé précis de la matière : **Introduction à l'Economie**

N° de l'unité :

Durée : **1h30 heures**

Nom de l'Enseignant auteur du sujet : **V. BERENGER**

Type d'épreuve : **Examen**

Nombre de sujets à traiter : **Les étudiants traiteront les 3 questions suivantes :**

Document autorisé : **AUCUN**

Calculatrices interdites.

Téléphones portables strictement interdits

Question 1. (6 points)

Pour chacune des questions suivantes, il vous est demandé de reporter sur votre copie la réponse qui convient. *Attention de ne pas oublier de rappeler le numéro de la question en donnant la réponse.*

Attribuez **SUR VOTRE COPIE** chaque concept désigné par une lettre à la phrase appropriée repérée par un numéro.

(a) Marché ; (b) Prix d'équilibre ; (c) Bien normal ; (d) Excès d'offre ; (e) Prix du marché ; (f) Demande ; (g) Bien inférieur ; (h) Marché libre ; (i) Excès de demande ; (j) Offre ; (k) Contrôle des prix.

1. Le prix auquel la demande égale l'offre.
2. Un bien dont la demande diminue lorsque le revenu croît.
3. Le prix qui prévaut sur un marché.
4. Un ensemble de transactions permettant d'échanger des biens et des services entre acheteurs et vendeurs.
5. Un ensemble de lois ou de décrets gouvernementaux empêche l'ajustement des prix pour équilibrer les marchés.
6. Un bien dont la demande s'accroît lorsque le revenu augmente.
7. Une situation dans laquelle la quantité offerte excède la quantité demandée à un prix donné.
8. La quantité d'un bien que les producteurs décident de vendre pour tout prix possible.
9. La situation dans laquelle la quantité demandée excède la quantité offerte à un prix donné.
10. Un marché dans lequel le prix est déterminé par les seules forces de l'offre et de la demande.
11. La quantité d'un bien que les acheteurs souhaitent acquérir pour tout prix possible.

Question 2. (8 points)

Lire l'extrait suivant : « En 2008, au plus fort d'une forte envolée des prix des matières premières, le prix d'équilibre du marché du pain était très élevé ce qui a donné lieu à des mouvements de protestations de la population ».

1. En supposant des courbes d'offre et de demande standard, représentez l'équilibre du marché du pain. A la lecture de cet extrait expliquez les concepts d'efficacité et d'équité.
2. Pour faire face au niveau élevé du prix d'équilibre du pain, deux options peuvent être envisagées :

- Instauration d'un prix plafond
- Instauration d'une subvention portant sur la consommation

En illustrant votre réponse par des graphiques, précisez l'impact de ces deux mesures pour les consommateurs et les producteurs. Laquelle de ces deux mesures serait la plus souhaitable ?

Question 3. (6 points)

A. (3 points)

On s'intéresse à un pays dont l'économie est composée de 4 agents : les entreprises, les ménages, l'Etat et le reste du monde (RdM).

Les prix sont supposés être égaux à l'unité donc le raisonnement peut se faire en volume ou en valeur. Les entreprises reversent l'intégralité de la valeur de la production (Y) sous forme de salaires (W) et de profits (P) aux ménages. En outre, elles réalisent des investissements (I).

Les ménages consomment (C) une partie de leur revenu (Y), composé de salaires (W) et de profits (P), et épargnent (S) le reste. Les agents résidents échangent avec le reste du monde des exportations (X) et des importations (M). L'Etat réalise des dépenses publiques (G).

On suppose que $W=1500$; $P=500$; $X=300$; $M=200$; $I=300$; $G=200$.

Calculez :

1. Le PIB par l'approche « revenus ».
2. La consommation des ménages
3. En déduire le montant d'épargne S réalisée par les ménages.

B. Qu'est-ce que le principe de la demande effective ? Le définir. (3 points)

NB. On attachera une attention particulière à la présentation et aux soins accordés aux représentations graphiques.

Année 2017-18

Université de Toulon

L1 Sciences Economiques

EXAMEN DE SOCIOLOGIE

Première session

- 1- Que nous apprend l'expérience de psychologie sociale de Asch? (3 points)

- 2- Dans quelle mesure peut-on parler de "fragmentation" de la jeunesse dans la France contemporaine? (5 points)

- 3- La notion de "réflexivité" dans le domaine scientifique: historique, définition, exemples (6 points)

- 4- Vous comparerez les principes et les méthodes sociologiques d'E. Durkheim et M. Weber (6 points)

EXAMEN DE SOCIOLOGIE

Deuxième session

- 1) Formes de droit et de solidarité selon E. Durkheim (5 points)

- 2) Prénoms "noirs" et "blancs" en Californie entre 1960 et 2000: évolution et interprétation (5 points)

- 3) Analysez en quoi le vêtement a une fonction identitaire (5 points)

- 4) Vous citez les caractéristiques et quelques exemples associés au "consommateur-entrepreneur" (5 points)

UNIVERSITE DE TOULON

Faculté de Sciences Economiques

Licence première année

Année universitaire 2017/2018 Premier semestre

Introduction au droit

Première session

Enseignant responsable : M. L. Penneç

Epreuve écrite (1 heure 30 minutes)

Répondre aux questions suivantes :

- 1) Distinguez les notions de droit, de morale, de religion et de justice.
- 2) Analysez la répartition bipartite des règles de droit et expliquez les différentes branches de droit public et de droit privé.
- 3) Définissez et expliquez les critères d'identification des personnes.

UNIVERSITE DE TOULON

Faculté de Sciences Economiques

Licence première année

Année universitaire 2017/2018 Premier semestre

Seconde session

Introduction au droit

Première session

Enseignant responsable : M. L. Pennec

Epreuve écrite (1 heure 30 minutes)

Répondre aux questions suivantes :

- 1) Quels sont les caractères de la règle de droit ?
- 2) La jurisprudence est-elle une source de droit ?
- 3) Analysez la naissance et l'attribution de la personnalité juridique.

Aucun document n'est autorisé.

Partiel de statistiques

Le soin et la rédaction seront pris en compte dans la notation. **Faites des phrases claires et précises.** Le barème est approximatif. **Les portables sont strictement interdits.**

Exercice 1

Question de cours

1. Démontrez que la somme des écarts des observation à la moyenne est nulle.
2. Démontrez que la somme des carrés des écarts des observations à la moyenne est inférieure à la somme des carrés des écarts par rapport à toute autre valeur.

Exercice 2

1. Qu'est-ce qu'une distribution symétrique ?
2. Quels sont les différents cas d'asymétrie que nous pouvons rencontrer ? Justifiez.
3. Donnez trois exemples de coefficients d'asymétrie et commentez.
4. Soit la série ci-dessous. Construire l'histogramme. Calculez le mode, la médiane et la moyenne arithmétique. En déduire le sens de l'asymétrie de la série. Justifiez

Classe	n_i
[10;20[9
[20;40[26
[40;50[19
[50;80[24
[80;100[14

Exercice 3

1. Calculez les caractéristiques **marginales** suivantes: \bar{x} , \bar{y} , $V(x)$ et $V(y)$.
2. Calculez les caractéristiques **conditionnelles** suivantes: \bar{x}_1 , \bar{x}_2 , \bar{x}_3 , \bar{y}_1 , \bar{y}_2 , \bar{y}_3 , $V_1(x)$, $V_2(x)$, $V_3(x)$, $V_1(y)$, $V_2(y)$, $V_3(y)$.

Indication: vous devez être amenés à faire les calculs suivants: $n_{i\bullet}$; $n_{i\bullet}x_i$; $n_{i\bullet}x_i^2$; $\sum_j n_{ij}y_j$; $\sum_j n_{ij}y_j^2$; $\sum_j n_{ij}x_i y_j$; $n_{\bullet j}$; $n_{\bullet j}y_j$; $n_{\bullet j}y_j^2$; $\sum_i n_{ij}x_i$; $\sum_i n_{ij}x_i^2$; $\sum_i n_{ij}x_i y_j$.

$x_i \backslash y_j$	2	4	6
2	0	1	1
4	2	3	0
6	1	1	1

Partiel de rattrapage de statistiques

Le soin et la rédaction seront pris en compte dans la notation. **Faites des phrases claires et précises.** Le barème est approximatif. **Les portables sont strictement interdits.**

Exercice 1

Soit la distribution statistique de deux caractères quantitatifs discrets X et Y définie par le tableau de contingence ci-dessous:

Valeurs de X \ Valeurs de Y	Valeurs de Y			
	1	2	3	4
0	3	6	9	12
1	1	7	3	3
2	18	7	24	7

- Déterminer n_{03} , n_{21} et n_{12} et interpréter.
- Dresser un tableau contenant les effectifs marginaux des deux caractères ainsi que $n_{\bullet\bullet}$.
- Même question avec les fréquences partielles sur l'effectif total et les fréquences marginales.
- Que signifie f_{13} ?
- Calculer $f_{i=0/j=3}$ et $f_{j=2/i=1}$ et interpréter.
- les caractère X et Y sont-ils indépendants ?

Exercice 2

Question de cours

- Démontrez que la somme des écarts des observation à la moyenne est nulle.
- Démontrez que la somme des carrés des écarts des observations à la moyenne est inférieure à la somme des carrés des écarts par rapport à toute autre valeur.

Exercice 3

- Qu'est-ce qu'une distribution symétrique ?
- Quels sont les différents cas d'asymétrie que nous pouvons rencontrer ? Justifiez.
- Donnez trois exemples de coefficients d'asymétrie et commentez.
- Soit la série ci-dessous. Construire l'histogramme. Calculez le mode, la médiane et la moyenne arithmétique. En déduire le sens de l'asymétrie de la série. Justifiez

Classe	n_i
[10;20[9
[20;40[26
[40;50[19
[50;80[24
[80;100[14

Faculté des Sciences Economiques et de Gestion
Session 1 -(Analyse)- Durée 1h30

Ex1(10 pts)

Soit $f : \mathbf{R} \rightarrow \mathbf{R}$ tel que : $f(x) = x - 2 - \frac{x+1}{x+2}$.

- 1) Déterminer son domaine de définition D_f , les limites de f aux bornes de cet ensemble ainsi que les asymptotes de f .
- 2) Tableau de variation, convexité-concavité et extréma.
- 3) Montrer que $f(x)$ peut s'écrire $x - 3 + \frac{1}{x+2}$ et en déduire $\int_0^1 f(x)dx$, que représente cette valeur? Donner l'équation de la tangente en $x = 0$.

Ex2 (5pts)

Déterminer les extréma des fonctions suivantes:

$g_1(x) = -x^3 + 1$ et $g_2(x) = e^{2x^2+x-1}$ (pour cette question, on pourra déterminer les points stationnaires de g et étudier la convexité-concavité de cette fonction aux voisinages de ces points).

Ex3 (5pts)

Soit la suite $(V_n)_n$ définie par : $V_0 > 2$ et $\forall n \in \mathbf{N}, V_{n+1} = V_n^2 - 1$.

- 1) Montrer par récurrence que : $\forall n \in \mathbf{N}, V_n > 2$.
- 2) En supposant que $(V_n)_n$ converge, quelle serait sa limite? En posant V cette limite, la comparer à la valeur 2, que conclure?
- 3) Montrer que cette suite est strictement croissante (on pourra étudier le signe de $P(x) = x^2 - x - 1$ et se servir de 1)) et à partir de ce qui précède en déduire que cette suite diverge vers $+\infty$.

NB: Les documents, les téléphones et les calculatrices sont formellement interdits. On tiendra le plus grand compte de la présentation. Bien séparer les questions entre elles.

Exam 2017-2018, session 2 (L1 Analyse)

Durée 1h30 -Mr Leopold

Ex1 (8 pts)

1) Soit $P(x) = (x + 1)(x^2 - x - 2)$, résoudre $P(x) = 0$.

2) Soit $Q(x) = (x + 2)P(x)$, développer $Q(x)$.

3) Déterminer les dérivées de:

$f_1(x) = x^4 + 2x^3 - 1$, $f_2(x) = \frac{x+1}{x-3}$, $f_3(x) = \ln(2x + 1)$ et $f_4(x) = e^{x^2-1}$.

Ex2 (8pts)

Soit $f : \mathbf{R} \rightarrow \mathbf{R}$, $f(x) = e^{x^2+x+1}$.

1) Faire l'étude de cette fonction (Domaine de def., limites aux bornes, asymptotes, tableau de variation, graphe de f).

2) Etudier la convexité-concavité de cette fonction.

Ex3(4 pts)

1) Déterminer la nature de la suite $\{x_n\}_n$ définie par:

$x_0 = 1, \forall n \in \mathbf{N} : x_{n+1} = 2x_n$.

2) Cette suite converge-t-elle?

Remarques: On tiendra le plus grand compte de la présentation. Les documents et calculatrices sont formellement interdits. Bien séparer les questions entre elles.

Université de Toulon
L1 Sciences Économiques et Gestion - Année universitaire 2017/2018
Examen partiel
Durée: 2:00

Les documents, calculatrices et téléphones portables sont interdits. On tiendra le plus grand compte de la présentation.

Question de cours. Pour un système de n équations linéaires à p inconnues, quelles sont les différentes possibilités pour le nombre de solutions du système (Theorème 1.6 du cours).

Exercice 1. (5pts) Résoudre le système d'équations linéaires suivant *par la méthode du pivot de Gauss*.

$$\begin{cases} x + y + z = 2 \\ 2x + y + 3z = 0 \\ -x + 2z = -2 \end{cases}$$

Exercice 2. (5pts) Soient les matrices suivantes

$$A = \begin{pmatrix} 3 & 1 & 7 \\ 1 & 0 & -5 \end{pmatrix}, \quad B = \begin{pmatrix} 1 & 2 & 5 \\ 4 & 2 & 2 \\ -1 & 0 & 1 \end{pmatrix}, \quad \text{et} \quad C = \begin{pmatrix} 1 & -2/3 \\ -1 & 1 \end{pmatrix}$$

- 1) Calculer AB . Calculer A^t (la transposée de A).
- 2) Calculer $\det(B)$ et $\det(C)$. La matrice B est-elle inversible? La matrice C est-elle inversible?

Exercice 3. (4pts)

- 1) Donnez les dérivées des fonctions suivantes (on ne précisera pas les domaines de définition et de dérivation, et on ne détaillera pas les calculs).

$$f_1(x) = \ln(x); \quad f_2(x) = e^x(x^2 - 2x); \quad f_3(x) = \frac{x^3 - x}{x^2 + 1};$$

- 2) On rappelle que la fonction sinus est dérivable sur \mathbb{R} et que sa dérivée est la fonction cosinus: $(\sin(x))' = \cos(x)$. En utilisant la formule de dérivation des fonctions composées $(f \circ g)'$ que vous rappellerez, calculez la dérivée de $\sin(x^3 - 2)$.
- 3) Soit $h(x) = e^{xy} - y \ln(x)$. Calculer

$$\frac{\partial h}{\partial x} \quad \text{et} \quad \frac{\partial h}{\partial y}$$

Exercice 4. (6pts)

Soit $g : \mathbb{R}^2 \rightarrow \mathbb{R}$ définie par

$$g(x, y) = x^3 + y^3 - 3xy$$

- 1) Donnez le domaine de définition de g .
- 2) Calculer $\frac{\partial g}{\partial x}$ et $\frac{\partial g}{\partial y}$.
- 3) Montrer que $(0, 0)$ et $(1, 1)$ sont les seuls points critiques.
- 4) Calculer la hessienne de g .
- 5) Déterminer la nature de deux points critiques $(0, 0)$ et $(1, 1)$.

Université de Toulon
L1 Sciences Économiques et Gestion - Année universitaire 2017/2018
Examen partiel - seconde session
Durée: 1:30

Les documents, calculatrices et téléphones portables sont **interdits**.
Une présentation non soignée sera pénalisée.

Question de cours I. (2pts) Donner la définition de \mathbb{R}^3 .

Exercice 1.

(2pts) (1) Calculer le déterminant de la matrice $\begin{pmatrix} 1 & 0 & 1 \\ -1 & 1 & 0 \\ 3 & 1 & 2 \end{pmatrix}$.

(2pts) (2) En utilisant la question (1), justifier rigoureusement que la famille $\{(1, -1, 3); (0, 1, 1); (1, 0, 2)\}$ est une base de \mathbb{R}^3 (une réponse incomplète ne rapportera pas de point).

Exercice 2. (5pts) Résoudre le système d'équations linéaires suivant *par la méthode du pivot de Gauss*.

$$\begin{cases} 2x_1 + 3x_2 + 3x_3 = -1 \\ x_1 - x_2 - 2x_3 = 0 \\ 3x_1 + x_2 - 2x_3 = -4 \end{cases}$$

Exercice 3. (2pts)

On rappelle que la dérivée de la fonction $\sin(\cdot)$ est la fonction $\cos(\cdot)$.
Calculer la dérivée de la fonction composée $\sin(\ln(x))$ pour $x > 0$.

Exercice 4. Soit la fonction f définie par

$$f: \mathbb{R}^2 \rightarrow \mathbb{R} \\ (x, y) \mapsto -15x - 12y + 3xy^2 + x^3$$

(2pts) (1) Calculer les dérivées partielles premières de f .

(1pts) (2) Vérifier que $(2, 1)$, $(-2, -1)$, $(1, 2)$ et $(-1, -2)$ sont des points critiques de f (on ne cherchera pas à montrer que ce sont les seuls).

(2pts) (3) Calculer la matrice Hessienne de f .

(2pts) (4) Pour chacun des quatre points critiques de la question (2), dire, en justifiant votre réponse, si c'est un minimum local, un maximum local ou un point col.

HISTOIRE DES FAITS ÉCONOMIQUES
EXAMEN TERMINAL, 1^E SESSION

Merci d'insérer le sujet dans votre copie
avec un numéro choisi au hasard : _____
reporté sur la copie

QCM (10 POINTS)

Chaque question est notée sur 1 point. Certaines questions font l'objet de plusieurs bonnes réponses. Seules les bonnes réponses sont comptabilisées (pas de points négatifs). En cas de réponses multiples, une mauvaise réponse ou l'oubli d'une bonne réponse réduit la note en dessous de 1 point. Si toutes les cases sont cochées, la note est de 0.

Question 1. Au Moyen-Âge, la hausse des rendements agricoles est due à :

- | | |
|--|---|
| <input type="checkbox"/> L'utilisation des chevaux | <input type="checkbox"/> L'utilisation des boeufs |
| <input type="checkbox"/> L'assolement triennal | <input type="checkbox"/> L'assolement quinquennal |
| <input type="checkbox"/> L'utilisation de charrues à disques | <input type="checkbox"/> L'utilisation de charrues à soc de fer |

Question 2. Aux XV^e et XVI^e siècles, les causes des grandes découvertes sont :

- | | |
|--|--|
| <input type="checkbox"/> Les progrès dans la navigation maritime | <input type="checkbox"/> Les progrès dans l'armement naval |
| <input type="checkbox"/> La pénurie de métaux précieux | <input type="checkbox"/> La pénurie de charbon |

Question 3. Au XVII^e siècle, la première grande crise financière est déclenchée par une spéculation sur :

- | | |
|---|---|
| <input type="checkbox"/> Les tulipes hollandaises | <input type="checkbox"/> Les soieries chinoises |
| <input type="checkbox"/> Les épices indiennes | <input type="checkbox"/> L'or mexicain |

Question 4. Les innovations à l'origine de la 1^e révolution industrielle sont:

- | | |
|--|--|
| <input type="checkbox"/> L'électricité | <input type="checkbox"/> La machine à vapeur |
| <input type="checkbox"/> Le moteur à explosion | <input type="checkbox"/> La navette volante |

Question 5. À la fin du XVIII^e siècle, le travail de filage et de tissage de l'industrie textile anglaise est réalisé par :

- Des salariés de manufactures payés à l'heure
- Des salariés de manufactures payés à la pièce
- Des travailleurs à domicile payés à l'heure
- Des travailleurs à domicile payés à la pièce

Question 5. Le traité de Cobden-Chevallier de 1860 est :

- Un traité de libre-échange entre la France et l'Angleterre
- Un traité protectionniste de la France envers les importations anglaises
- Un traité protectionniste de l'Angleterre envers les importations françaises

Question 6. Les innovations à l'origine de la 2^e révolution industrielle sont:

- L'électricité
- La machine à vapeur
- Le moteur à explosion
- La navette volante

Question 7. Après la première guerre mondiale, les flux de capitaux vont :

- Des Etats-Unis vers les Alliés
- Des Alliés vers les Etats-Unis
- Des Etats-Unis vers l'Allemagne
- De l'Allemagne vers les Etats-Unis
- Des Alliés vers l'Allemagne
- De l'Allemagne vers les Alliés

Question 8. L'hyperinflation allemande de 1920 à 1923 est due à:

- Une offre rigide
- Des contraintes de débouchés
- Le poids des réparations
- Le poids de la reconstruction

Question 9. L'organisation internationale instituée en 1948 pour assurer la mise en œuvre du Plan Marshall est :

- La Banque Mondiale
- Le Fonds Monétaire International
- L'Organisation Européenne de Coopération Economique
- L'Organisation des Nations Unies

Question 10. Les chocs pétroliers dans années 1970 ont provoqué en France :

- L'inflation
- La déflation
- La récession
- La croissance
- La hausse du chômage
- La baisse du chômage

QUESTION DE COURS AU CHOIX (10 points)

Vous répondrez de façon synthétique à l'une des deux questions suivantes sur la feuille d'examen, en veillant à structurer et à rédiger correctement vos réponses.

- A. Après avoir rappelé le contexte, vous expliquerez les innovations à l'origine du développement des transports terrestres et maritimes au XIX^e siècle et leurs conséquences économiques.
- B. Après en avoir rappelé le contexte, vous expliquerez les principales causes et conséquences économiques et sociales du krach de 1929 aux États-Unis.

HISTOIRE DES FAITS ÉCONOMIQUES
EXAMEN TERMINAL, 1^E SESSION

**Merci d'insérer le sujet dans votre copie
avec un numéro choisi au hasard : _____
reporté sur la copie**

QCM (10 POINTS)

Chaque question est notée sur 1 point. Certaines questions font l'objet de plusieurs bonnes réponses. Seules les bonnes réponses sont comptabilisées (pas de points négatifs). En cas de réponses multiples, une mauvaise réponse ou l'oubli d'une bonne réponse réduit la note en dessous de 1 point. Si toutes les cases sont cochées, la note est de 0.

Question 1. Au Moyen-Âge, la hausse des rendements agricoles est due à :

- | | |
|--|---|
| <input type="checkbox"/> L'assolement triennal | <input type="checkbox"/> L'assolement quinquennal |
| <input type="checkbox"/> L'utilisation des boeufs | <input type="checkbox"/> L'utilisation des chevaux |
| <input type="checkbox"/> L'utilisation de charrues à disques | <input type="checkbox"/> L'utilisation de charrues à soc de fer |

Question 2. Aux XV^e et XVI^e siècles, les causes des grandes découvertes sont :

- | | |
|--|--|
| <input type="checkbox"/> La pénurie de charbon | <input type="checkbox"/> La pénurie de métaux précieux |
| <input type="checkbox"/> Les progrès dans la navigation maritime | <input type="checkbox"/> Les progrès dans l'armement naval |

Question 3. Au XVII^e siècle, la première grande crise financière est déclenchée par une spéculation sur :

- | | |
|---|---|
| <input type="checkbox"/> Les soieries chinoises | <input type="checkbox"/> L'or mexicain |
| <input type="checkbox"/> Les tulipes hollandaises | <input type="checkbox"/> Les épices indiennes |

Question 4. Les innovations à l'origine de la 1^e révolution industrielle sont:

- | | |
|---|--|
| <input type="checkbox"/> La navette volante | <input type="checkbox"/> Le moteur à explosion |
| <input type="checkbox"/> L'électricité | <input type="checkbox"/> La machine à vapeur |

Question 5. À la fin du XVIII^e siècle, le travail de filage et de tissage de l'industrie textile anglaise est réalisé par :

- Des travailleurs à domicile payés à l'heure
- Des travailleurs à domicile payés à la pièce
- Des salariés de manufactures payés à l'heure
- Des salariés de manufactures payés à la pièce

Question 5. Le traité de Cobden-Chevallier de 1860 est :

- Un traité protectionniste de la France envers les importations anglaises
- Un traité protectionniste de l'Angleterre envers les importations françaises
- Un traité de libre-échange entre la France et l'Angleterre

Question 6. Les innovations à l'origine de la 2^e révolution industrielle sont:

- La navette volante
- L'électricité
- Le moteur à explosion
- La machine à vapeur

Question 7. Après la première guerre mondiale, les flux de capitaux vont :

- Des Alliés vers les Etats-Unis
- Des Etats-Unis vers les Alliés
- Des Alliés vers l'Allemagne
- De l'Allemagne vers les Alliés
- De l'Allemagne vers les Etats-Unis
- Des Etats-Unis vers l'Allemagne

Question 8. L'hyperinflation allemande de 1920 à 1923 est due à:

- Des contraintes de débouchés
- Une offre rigide
- Le poids des réparations
- Le poids de la reconstruction

Question 9. L'organisation internationale instituée en 1948 pour assurer la mise en œuvre du Plan Marshall est :

- L'Organisation des Nations Unies
- L'Organisation Européenne de Coopération Economique
- La Banque Mondiale
- Le Fonds Monétaire International

Question 10. Les chocs pétroliers dans années 1970 ont provoqué en France :

- La déflation
- L'inflation
- La croissance
- La récession
- La hausse du chômage
- La baisse du chômage

QUESTION DE COURS AU CHOIX (10 points)

Vous répondrez de façon synthétique à l'une des deux questions suivantes sur la feuille d'examen, en veillant à structurer et à rédiger correctement vos réponses.

- A. Après avoir rappelé le contexte, vous expliquerez les innovations à l'origine du développement des transports terrestres et maritimes au XIX^e siècle et leurs conséquences économiques.
- B. Après en avoir rappelé le contexte, vous expliquerez les principales causes et conséquences économiques et sociales du krach de 1929 aux États-Unis.

HISTOIRE DES FAITS ÉCONOMIQUES
EXAMEN TERMINAL, 2nde SESSION

**Merci d'insérer le sujet dans votre copie
avec un numéro choisi au hasard : _____
reporté sur la copie**

QCM (10 POINTS)

Chaque question est notée sur 1 point. Certaines questions font l'objet de plusieurs bonnes réponses. Seules les bonnes réponses sont comptabilisées (pas de points négatifs). En cas de réponses multiples, une mauvaise réponse ou l'oubli d'une bonne réponse réduit la note en dessous de 1 point. Si toutes les cases sont cochées, la note est de 0.

Question 1. La structure de l'économie européenne au Moyen-Âge est caractérisée par

- Un secteur agricole développé et l'absence d'industrie
- Un secteur agricole développé et la présence de petites industries éparpillées sur le territoire
- Un secteur agricole développé et la présence de quelques industries importantes à proximité des grandes villes
- Un secteur agricole aussi développé que le secteur industriel sur tout le territoire

Question 2. Le mercantilisme est une doctrine économique favorable à :

- L'accumulation d'or
- Le libre-échange
- La non intervention de l'État dans l'économie

Question 3. La navette volante (*flying shuttle*) est :

- Un navire utilisé pour les grandes explorations
- Un des premiers aéronefs
- La première mongolfière
- Une innovation dans la sidérurgie
- Une innovation dans l'industrie textile

Question 4. La rotation du *Norfolk* était :

- Un moulin à eau
- Un système d'organisation des horaires de travail
- Une méthode de production agricole
- Une route maritime

Question 5. Le *Factory Act* de 1833 en Grande-Bretagne

- Limite le temps de travail des adultes à 12 h par jour
- Limite le temps de travail des jeunes enfants à 8 h par jour
- Fixe l'âge minimal du travail à 9 ans
- Fixe l'âge minimal du travail à 16 ans

Question 6. Le pavillon des machines a été construit en 1900 au cœur de :

- Berlin
- Londres
- Paris
- Washington

Question 7. La « crise de la reconversion » a eu lieu:

- Dans les années 1850
- Dans les années 1920
- Dans les années 1950
- Dans les années 2000

Question 8. Pour Joseph Schumpeter, la croissance économique résulte

- Des innovations
- De la division du travail
- De l'essor du commerce international
- Des investissements publics

Question 9. L'institution internationale qui a pour buts de « promouvoir la coopération monétaire internationale, de garantir la stabilité des finances, de faciliter les échanges internationaux, ... » est :

- La Banque Européenne d'Investissement
- La Banque Mondiale
- Le Fonds Monétaire International
- L'Organisation des Nations Unies

Question 10. La dérégulation des années 1980 a été initiée par :

- François Mitterrand
- Margaret Thatcher
- Helmut Kohl
- Ronald Reagan

QUESTION DE COURS AU CHOIX (10 points)

Vous répondrez de façon synthétique à l'une des deux questions suivantes sur la feuille d'examen, en veillant à structurer et à rédiger correctement vos réponses.

- A. Après en avoir rappelé le contexte, vous expliquerez les raisons de la domination économique de la Grande-Bretagne en Europe entre le milieu du XVIII^e siècle et la fin du XIX^e siècle.
- B. Après en avoir rappelé le contexte, vous expliquerez les principales sources de la croissance lors des trente glorieuses en France



UFR Sciences Économiques
et de Gestion

Licence 1^{ère} année
Année universitaire
2017-2018

Comptabilité financière
1^{ère} SESSION - Durée 1h30 - S. Ginier-Melzani

Documents, montres connectées et téléphones interdits

PCG et calculatrice autorisés

Exercice 1 : QCM (choix simple ou multiple). Les mauvaises réponses seront pénalisées.

- | | |
|--|---|
| <p>1. Pour un montant TTC de 248,42 € et un taux de TVA de 10 %, le montant HT est de :</p> <p>a. 228,54 € ;
b. 225,84 € ;
c. 235,74 € ;
d. 215,64 €.</p> <p>2. L'actif circulant est composé :</p> <p>a. des dettes fournisseurs ;
b. des créances clients ;
c. des immobilisations ;
d. des emprunts.</p> <p>3. Cocher ce qui existe ; le principe comptable :</p> <p>a. de dépendance des exercices ;
b. de continuité de l'activité ;
c. d'image infidèle ;
d. de prudence.</p> <p>4. Le compte de résultat comprend :</p> <p>a. les comptes de tiers ;
b. les comptes de charges ;
c. les comptes d'immobilisations ;
d. les comptes de capitaux.</p> <p>5. Lors d'une déclaration de TVA, lorsque le total de la TVA brute due est supérieur au total de la TVA déductible, nous obtenons :</p> <p>a. un remboursement de la TVA ;
b. une TVA à encaisser ;
c. une TVA à décaisser ;
d. un crédit de TVA à reporter.</p> | <p>6. Si un client paye au comptant sa facture, il pourrait obtenir :</p> <p>a. une remise ;
b. un rabais ;
c. une ristourne ;
d. un escompte.</p> <p>7. Nous pensons récupérer 30 % de la créance de notre client (1 200 € TTC ; TVA à 20%), le montant de la dépréciation est de :</p> <p>a. 700 € ;
b. 840 € ;
c. 360 € ;
d. 300 €.</p> <p>8. A l'inventaire, le montant correspondant à la perte latente sur une créance d'un client japonais sera comptabilisé :</p> <p>a. au débit du compte 477 ;
b. au crédit du compte 401 ;
c. au débit du compte 411 ;
d. au débit du compte 476.</p> <p>9. Soit un emprunt de 80 000 € sur 4 ans avec un taux d'intérêt de 6 %, le montant de l'amortissement constant est de :</p> <p>a. 20 000 € ;
b. 4 800 € ;
c. 24 800 € ;
d. 15 200 €.</p> <p>10. Le versement d'un acompte à notre fournisseur se comptabilise grâce à l'imputation du :</p> <p>a. compte 512 au crédit ;
b. compte 4091 au crédit ;
c. compte 401 au débit ;
d. compte 4091 au débit.</p> |
|--|---|

Mettre une croix dans les cases du tableau ci-dessous pour indiquer les réponses :

1	a		2	a		3	a		4	a		5	a	
	b			b			b			b			b	
	c			c			c			c			c	
	d			d			d			d			d	
6	a		7	a		8	a		9	a		10	a	
	b			b			b			b			b	
	c			c			c			c			c	
	d			d			d			d			d	

Exercice 2 : enregistrer les opérations ci-dessous dans un journal (à faire sur votre copie). TVA à 20 %.

03/04/N : vente de marchandises à un client italien pour 1 000 € HT.

04/04/N : achat de matières premières payées 6 000 € TTC pour 1/3 par chèque et 2/3 à crédit ;

08/04/N : avoir reçu de notre fournisseur pour un escompte de 2 % en raison de notre règlement anticipé d'une facture de 3 500 € HT ;

12/04/N : acquisition d'un véhicule de tourisme d'une valeur de 15 000 € HT. Paiement à crédit.

15/04/N : achat de marchandises à un fournisseur Belge (qui fait parti de l'UE) pour un montant de 8 000 €.

16/04/N : vente de produits finis : 2 800 € HT. Remise 4 %. Frais de port forfaitaire : 30 € HT. Paiement à crédit ;

20/04/N : retour par notre client de deux caisses consignées (20 € l'une).

29/04/N : prestation de service auprès d'un client pour un montant de 1 200 € HT (TVA sur les encaissements). Règlement à crédit.

30/04/N : le coût de production de la construction d'un entrepôt pour l'entreprise elle-même s'élève à 24 000 € HT.

31/12/N : passer les écritures nécessaires dans les cas suivants :

- un loyer trimestriel de 2 700 € HT a été encaissé le 01/11/N ;
- livraison de marchandises à notre client le 29/12/N pour 4 600 € HT. La facture reste à établir.
- le plan d'amortissement d'un camion fait ressortir pour l'année N, une annuité pour l'amortissement fiscal dégressif de 7 250 € et une annuité pour l'amortissement en fonction de l'utilisation de 3 800 €.
- le tableau d'amortissement de l'emprunt fait apparaître pour l'année N : amortissement (17 500 €) et intérêts (4 900 €).

Exercice 3 : compléter le plan d'amortissement linéaire ci-dessous :

PLAN D'AMORTISSEMENT LINÉAIRE			
Actif : machine		Durée d'utilisation : 5 ans	
Valeur brute : 32 500 €			
Valeur résiduelle : 5 500 €		Date de mise en service : 15/04/N	
Exercice comptable	Annuité d'amortissement	Amortissements cumulés	Valeur nette comptable
N			
N+1			
N+2			
N+3			
N+4			
N+5			

Documents, montres connectées et téléphones interdits

PCG et calculatrice autorisés

Exercice 1 : enregistrer les opérations ci-dessous dans un journal (à faire sur votre copie). TVA à 20 %.

04/05/N : avoir envoyé à notre client pour un rabais de 100 € HT.

07/05/N : achat de matières premières pour 700 € HT. Escompte de 2 % car paiement au comptant par chèque bancaire.

11 /05/N : vente de marchandises à un client belge pour 3 400 € HT.

12/05/N : versement d'un acompte de 500 € par chèque à notre fournisseur de matières premières.

15/05/N : achat de marchandises à un fournisseur irlandais (qui fait partie de l'UE) pour un montant de 2 650 €.

16/05/N : acquisition d'un véhicule utilitaire pour 18 450 € HT.

20/05/N : réception d'une facture (service d'entretien) de notre fournisseur pour 600 € HT (TVA sur les encaissements).
Règlement à crédit.

24/05/N : règlement de la facture (service d'entretien) du 20/05/N par chèque.

26/05/N : vente de produits finis : 1 500 € HT. Remise 5 %. Frais de port forfaitaire : 25 € HT. Paiement à crédit.

31/12/N :

- dotation pour hausse de prix de 2 000 € ;
- l'entreprise pense subir un redressement fiscal de 10 000 € au cours de l'exercice N+1 ;
- réception de matières premières le 20/12/N pour un montant de 400 € HT. Au 31/12/N, la facture n'est toujours pas reçue ;
- une prime d'assurance a été réglée le 01/08/N pour un montant de 1 100 € (pas de TVA). Elle couvre la période courant du 01/08/N au 31/07/N+1.

Exercice 2 : soit les informations suivantes :

- Stocks de matières premières : 20 400 € ;
- Matériel industriel : 68 000 € ;
- Capital : 90 000 € ;
- Dettes envers les fournisseurs : 6 000 € ;
- Dettes envers les fournisseurs d'immos. : 8 000 € ;
- Matériel de bureau et informatique : 10 600 € ;
- Matériel de transport : 24 000 € ;
- Banques : 13 400 € ;
- Emprunt auprès des établissements de crédits : 40 500 € ;
- Stocks de produits finis : 10 600 € ;
- Créances clients : 10 000 €.

Compléter le bilan de l'entreprise au 31/12/N en n'oubliant pas de déterminer et de positionner le résultat de l'entreprise.

Bilan au 31/12/N

Actif		Passif	
Actif immobilisé		Capitaux propres	
Actif circulant		Dettes	
<i>Total général</i>		<i>Total général</i>	

Exercice 3 : compléter le tableau d'emprunt par annuités constantes ci-dessous et passer l'écriture de la première annuité de remboursement de N dans un journal (à faire sur votre copie).

Tableau d'amortissement de l'emprunt par annuités constantes					
Montant : 80 000 €			Durée (en année) : 4		
Taux : 3 %					
Périodes	Capital restant dû en début de période	Amortissements (remboursement du capital)	Intérêts	Annuités	Capital en fin de période
N					
N+1					
N+2					
N+3					

Exercice 4 :

- compléter le plan d'amortissement linéaire ci-dessous seulement pour l'année N :

PLAN D'AMORTISSEMENT LINÉAIRE			
Actif : matériel industriel		Durée d'utilisation : 5 ans	
Valeur brute : 12 500 €			
Valeur résiduelle : /		Date de mise en service : 01/09/N	
Exercice comptable	Annuité d'amortissement	Amortissements cumulés	Valeur nette comptable
N			

- compléter le plan d'amortissement dégressif ci-dessous :

PLAN D'AMORTISSEMENT DÉGRESSIF			
Actif : matériel industriel		Durée d'utilisation : 5 ans (coefficient : 1,75)	
Valeur brute : 12 500 €			
Valeur résiduelle : /		Date de mise en service : 01/09/N	
Exercice comptable	Annuité d'amortissement	Amortissements cumulés	Valeur nette comptable
N			
N+1			
N+2			
N+3			
N+4			

- Passer au journal (à faire sur votre copie) les écritures nécessaires au 31/12/N pour ce matériel industriel.

Examen de Macroéconomie
1^{ère} année de Sciences Economiques

Michel DIMOU

(1^{ère} session)

CHOISIR 2 SUJETS PARMIS 3

Durée : 1.30 Heure

1. Construisez le compte PERUC des Sociétés / Quasi-Sociétés à partir des données suivantes

FBCF	80 000
Consommations intermédiaires	320 000
Impôts à la production	80 000
Subventions d'exploitation	40 000
Production de Biens	1 000 000
Impôts sur les sociétés	20 000
Dividendes	20 000
Prestations sociales	40 000
Intérêts versés	40 000
Rémunération des salariés	240 000
Dividendes reçues	30 000
Acquisitions immobilières	40 000

2. Tracez et expliquez la courbe LM
3. Présentez la théorie du cycle de vie de la Consommation (Modigliani)

Examen de Macroéconomie
1^{ère} année de Sciences Economiques

Michel DIMOU

(2^{ème} session) :

CHOISIR 1 SUJET PARMIS LES 2

Durée : 1 heure

1. Tracez et expliquez la courbe IS.
2. Présentez la théorie de Duesenberry

Documents, calculatrices et téléphones portables interdits

Durée : 1h30

La présentation et la clarté des réponses seront notées sur 2 points.

Toute réponse non justifiée sera notée 0.

Vous pouvez répondre aux questions dans l'ordre que vous souhaitez.

Question 1 (3 points) : Définissez la notion de demande. Imaginez que sur le marché du chocolat noir, l'offre et la demande s'équilibrent au prix P^* pour une quantité échangée Q^* . D'après vous, comment pourrait évoluer l'équilibre de ce marché si :

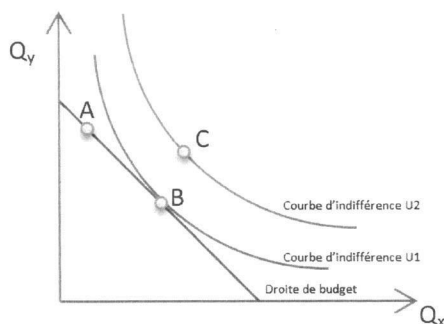
- le prix du cacao est en baisse ;
- le prix du chocolat au lait augmente ;

Si les événements a) et b) ont lieu en même temps, la quantité d'équilibre va-t-elle nécessairement se modifier ? Démonstration graphique et explications.

Question 2 (6 points) :

- Une boutique vend une veste 100 €. En temps normal, la boutique vend 10 vestes par semaine. Pendant les soldes, cette veste est vendue à 80 € et les ventes augmentent de 10 %. Quelle est la valeur de l'élasticité-prix de la demande de chaussure ? Cette demande est-elle élastique au prix ?
- Sur les 50 dernières années, le revenu des consommateurs a augmenté en moyenne de 3 % par an. Sur cette même période, la consommation d'habillement a augmenté de 1,5 %. Quelle est la valeur de l'élasticité-revenu ? Que pouvez-vous en déduire sur la nature des biens d'habillement ?
- Supposons que l'élasticité croisée entre les biens X et Y est égale à -5 . Le prix du bien Y doit donc augmenter de 25 % de manière à augmenter la consommation du bien X de 50 %. Vrai ou faux ?

Question 3 (4 points) : Le graphique ci-dessous représente le comportement d'un consommateur pouvant consommer deux biens X et Y. Définissez les droites présentées. Que représente le panier B ? Donnez deux types de chocs qui permettraient au panier de bien C de devenir le panier optimal du consommateur.



Question 4 (5 points) : Représentez graphiquement et expliquez la décision de production du monopole à long terme. Pensez à définir les courbes que vous utilisez.

Documents, calculatrices et téléphones portables interdits

Durée : 1h30

*La présentation et la clarté des réponses seront notées sur 2 points.
Toute réponse non justifiée sera notée 0.
Vous pouvez répondre aux questions dans l'ordre que vous souhaitez.*

Question 1 (3 points) : Définissez les notions suivantes :

- La demande
- Le coût marginal
- Les économies d'échelle

Question 2 (5 points) : Le comportement du consommateur dépend essentiellement de ses goûts, de son budget et du prix des biens. Présentez, définissez et expliquez les outils graphiques qui permettent de représenter ce comportement. Dans quel cas le consommateur maximise-t-il sa satisfaction (son utilité) ?

Question 3 (5 points) : Définissez et commentez les élasticités de la demande suivantes :

Elasticité-prix de la demande du bien A = - 1.5

Elasticité croisée de la demande entre les biens B et C = 0.5

Elasticité de la demande au revenu pour le bien D = 2

Question 4 (5 points) : Présentez graphiquement et expliquez quelles sont les deux conditions qu'une firme utilise pour prendre sa décision de production à court terme.